

İS  
POZİTİF

2024

Şubat

İSTATİSTİK  
BÜLTENİ

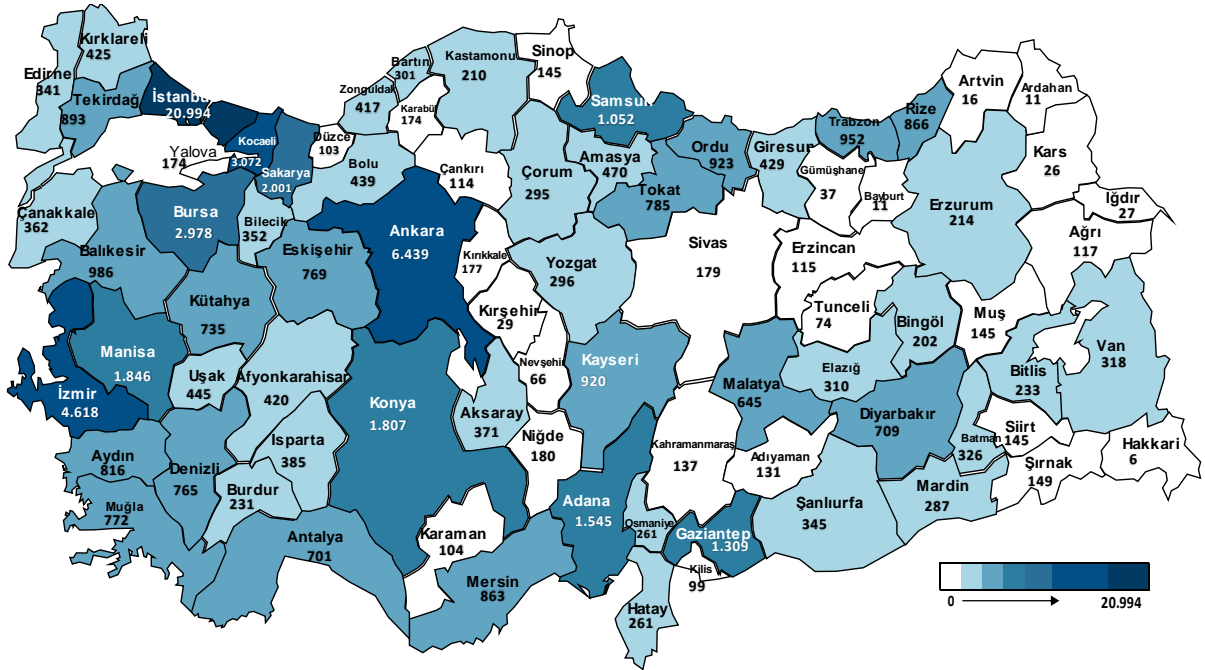
## 2024 Yılı Şubat Ayı İstatistik Bülteni

Şubat ayında İŞKUR aracılığıyla 101.317 işe yerleşme gerçekleşmiştir.

Şubat ayında İŞKUR aracılığıyla 65.687'si (%64,8) erkek, 35.630'u (%35,2) kadın olmak üzere 101.317 işe yerleşme gerçekleşmiştir. Bununla birlikte, kadın işe yerleşmelerin 35.342'si özel işe yerleşme iken 288'si ise kamu işe yerleşmedir.

2024 yılı Ocak-Şubat döneminde ise 72.398 kadın işe yerleştirmeye aracılık edilmiştir.

Şekil 1: İl Bazlı Kadın İşe Yerleştirme Verisi (Ocak-Şubat 2024)



Ocak-Şubat 2024 döneminde sektörler itibarıyla en fazla kadın işe yerleştirme sanayi sektöründe "İmalat" alanında; mesleklere göre ise en fazla işe yerleştirme sırasıyla "Özel Güvenlik Görevlisi (Silahsız)", "Reyon Görevlisi" ve "Konfeksiyon İşçisi" mesleklerinde gerçekleştirilmiştir.



İŞKUR'un Ocak-Şubat 2024 döneminde aracılık ettiği 72.398 kadın işe yerleştirmenin 24.382'si genç, 1.173'ü engelli ve 18.414'ü yükseköğrenim mezunundan oluşmaktadır.

**Tablo 1: Mesleklere Göre Kadın İşe Yerleřtirmeler (İlk 10 Meslek) (Ocak-Şubat 2024)**

Meslek	İşe Yerleřtirme
Özel Güvenlik Görevlisi (Silahsız)	4.280
Reyon Görevlisi	4.129
Konfeksiyon İşçisi	3.797
Temizlik Görevlisi	3.246
Satış Elemanı/Danışmanı	3.130
Servis Elemanı (Garson)	2.304
Perakende Satış Elemanı (Gıda)	2.252
Çağrı Merkezi Müşteri Temsilcisi	1.991
Makineci (Dikiş)	1.973
Market Elemanı	1.818

**Kayıtlı işsiz 2.476.288 kişi.**

Şubat ayında İŞKUR'a kayıtlı işsiz sayısı 2.476.288 kişi olmuştur. Kayıtlı işsizlerin 1.235.337'si (%49,9) erkek, 1.240.951'i (%50,1)' kadındır.

**Tablo 2: Temel Göstergeler**

	2023 Şubat	2024 Şubat	Değişim (%)	2023 Ocak-Şubat	2024 Ocak-Şubat	Değişim (%)
<b>İşe Yerleřtirme</b>	<b>65.313</b>	<b>101.317</b>	<b>55,13%</b>	<b>147.405</b>	<b>207.307</b>	<b>40,64%</b>
Kadın	23.393	35.630	52,31%	49.684	72.398	45,72%
Erkek	41.920	65.687	56,70%	97.721	134.909	38,06%
<b>Kayıtlı İşsiz</b>	<b>2.871.610</b>	<b>2.476.288</b>	<b>-13,77%</b>	-	-	-
Kadın	1.428.736	1.240.951	-13,14%	-	-	-
Erkek	1.442.874	1.235.337	-14,38%	-	-	-
<b>Aktif İşgücü Programları*</b>	<b>5.766</b>	<b>3.585</b>	<b>-37,83%</b>	<b>8.847</b>	<b>3.825</b>	<b>-56,77%</b>
İEP	5.386	3.531	-34,44%	8.100	3.752	-53,68%
MEK	380	54	-85,79%	747	73	-90,23%
<b>Bireysel Görüşme</b>	<b>184.440</b>	<b>370.939</b>	<b>101,12%</b>	<b>487.110</b>	<b>605.719</b>	<b>24,35%</b>
Kadın	69.714	152.719	119,07%	189.937	240.982	26,87%
Erkek	114.726	218.220	90,21%	297.173	364.737	22,74%

\*Katılımcı sayısını ifade etmektedir. 08.04.2022 tarihinde, Aktif İşgücü Hizmetlerinin Yürütülmesine İlişkin Usul ve Esaslar Hakkında Yönetmelik yayımlanarak yürürlüğe girmiştir. Yararlanma koşullarında çeşitli değişiklikler yapılmıştır.

## Şubat ayında İŞKUR 370.939 bireysel görüşme gerçekleştirdi.

Şubat ayında iş ve meslek danışmanlığı hizmetleri kapsamında iş arayanlarla 370.939 bireysel görüşme gerçekleştirilmiştir. Bireysel görüşmelerin 218.220'si (%58,8) erkek iş arayanlarla gerçekleştirilmiş iken 152.719'u (%41,2) kadın iş arayanlarla gerçekleştirilmiştir.

## Şubat ayında düzenlenen Aktif İşgücü Piyasası Programları (AİPP)'nden 3.585 kişi yararlandı.

Şubat ayında aktif işgücü piyasası programları kapsamında 860 program düzenlenmiş olup 3.585 kişi bu programlardan faydalanmıştır. Söz konusu programlardan yararlananların 1.368'i (%38,2) erkek kursiyer iken 2.217'si (%61,8) kadın kursiyerdir.

Öte yandan; aktif işgücü piyasası programlarının 3.531'i İşbaşı Eğitim Programı (İEP)'nden oluşmakta iken 54'ü Mesleki Eğitim Kursları (MEK)'nden oluşmaktadır. İEP yararlanıcı sayısının 1.352'si (%38,3) erkek iken 2.179'u (%61,7) kadındır. Bununla birlikte, MEK yararlanıcı sayısının ise 16'sı (%29,6) erkek iken 38'i (%70,4) kadındır.

2024 yılı Ocak-Şubat döneminde ise 900 program düzenlenmiş olup 3.825 kişi bu programlardan faydalanmıştır. Bahse konu programlardan yararlananların 1.501'i (%39,2) erkek kursiyer iken 2.324'ü (%60,8) kadın kursiyerdir. İEP yararlanıcı sayısının 1.478'i (%39,4) erkek iken 2.274'ü (%60,6) kadındır. Bununla birlikte, MEK yararlanıcı sayısının ise 23'ü (%31,5) erkek iken 50'si (%68,5) kadındır.

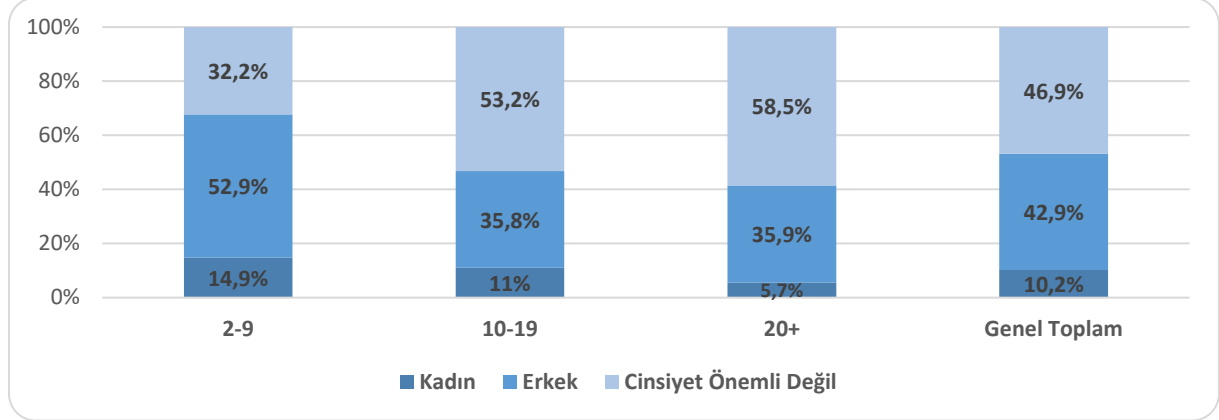
2024 yılında düzenlenen aktif işgücü piyasası programlarından en fazla yararlanan kadın kursiyerler sırasıyla "Konfeksiyon İşçisi", "Dokuma Konfeksiyon Makineci" ve "Makineci (Dikiş)" mesleklerinde bulunmaktadır.

## Şekil 4: Aktif İşgücü Piyasası Programları Katılımcılarının Cinsiyet Dağılımı (Ocak-Şubat 2024)



**2023 yılı İşgücü Piyasası Araştırması (İPA) sonuçlarına göre; araştırma kapsamında 2 ve üzeri çalışanı olan işyerlerinin %10,2'si açık işlerinde sadece kadın işgücü talebinde bulunmaktadır.**

**Şekil 5: İşyeri Büyüklüğüne Göre Açık İşlerde Cinsiyet Tercihi**



**Kaynak:** İPA 2023

Araştırma kapsamında, açık işlerinde sadece kadın işgücü talebinde bulunan işyerlerinin en fazla %14,9 ile 2-9 çalışanı olan işyerlerinde olduğu görülmektedir. Bununla birlikte, işyeri büyüklüğü arttıkça işverenlerin cinsiyeti bir kriter olarak daha az oranda dikkate aldığı gözlemlenmektedir.

**2023 yılı İşgücü Piyasası Araştırması (İPA) sonuçlarına göre; araştırma kapsamında açık işlerde en fazla kadın işgücü tercihinde bulunulan sektörler sırasıyla “İmalat”, “Toptan ve Perakende Ticaret” ve “Konaklama ve Yiyecek Hizmeti Faaliyetleri” sektörleridir.**

Araştırma kapsamında, açık işlerde en fazla kadın işgücü tercihinde bulunulan meslekler ise “Makineci (Dikiş)”, “Temizlik Görevlisi” ve “Satış Danışmanı/Uzmanı” meslekleridir.

**Tablo 3: Cinsiyete Göre Açık İşler**

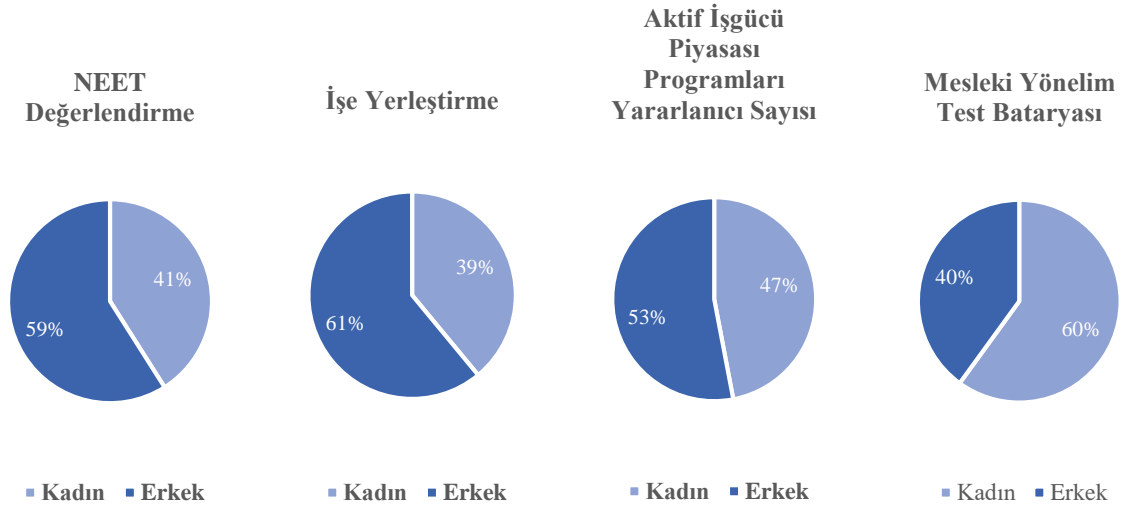
Kadın
Makineci (Dikiş)
Temizlik Görevlisi
Satış Danışmanı/Uzmanı
Mutfak Görevlisi
Mantı Ustası
Ön Muhasebeci
Garson (Servis Elemanı)
Konfeksiyon İşçisi
Aşçı
Okul Öncesi Öğretmeni

**Kaynak:** İPA 2023

**Ocak-Şubat 2024 döneminde Potansiyel NEET Tespiti ve İş Avcılığı Danışmanlık Modeli kapsamında 10.774 kadın iş arayana ulaşılmıştır.**

2024 yılı Ocak-Şubat döneminde İŞKUR'a kayıtlı 15-24 yaş aralığındaki gençlere yönelik potansiyel NEET tespiti ve İş Avcılığı Danışmanlık Modeli kapsamında 10.774 kadın iş arayana ulaşılmıştır. Bahse konu iş arayanların 1.030'u işe yerleştirilmiş, 103'ü aktif iş gücü piyasası programından yararlandırılmış ve 3'ü Mesleki Yönelim Test Bataryası uygulanması sonucu işgücü piyasasına dâhil edilmiştir. Bununla birlikte; Şiddet Önleme ve İzleme Merkezi (ŞÖNİM) ile Kadın Sığınma Evlerinde kalan 506 kadına iş arama becerileri eğitimi verilmiştir.

**Şekil 6: Potansiyel NEET Tespiti ve İş Avcılığı Danışmanlık Modeli Cinsiyet Dağılımı (Ocak-Şubat 2024)**



**Ocak-Şubat 2024 döneminde 526 kişi doğum ve evlat edinme sonrası Yarım Çalışma Ödeneği'ne başvuruda bulunmuş olup 448 kişi ödenek almaya hak kazanmıştır.**

İş ve aile hayatının ahenk içinde sürdürülebilmesi gayesiyle belirli prim ve başvuru şartlarını sağlamaları halinde kadınlar çalışmadıkları dönem için yarım çalışma ödeneği ile desteklenmektedir.

2024 yılı Ocak-Şubat döneminde 526 kişi doğum ve evlat edinme sonrası yarım çalışma ödeneğine başvuruda bulunmuş, bu kişilerden 448'i ödenek almaya hak kazanmıştır. Önceki yıllardan ödemesi devam edenlerle birlikte toplam 1.031 kişiye sigorta primleri dâhil olmak üzere toplam 12,4 milyon TL ödeme yapılmıştır.

**Tablo 4: Yarım Çalışma Ödeneği Verileri**

	<b>Başvuran Kişi Sayısı (2024 Ocak- Şubat)</b>	<b>Hak Eden Kişi Sayısı (2024 Ocak- Şubat)</b>	<b>Ödeme Yapılan Kişi Sayısı</b>	<b>Ödeme (Milyon TL)</b>
Yarım Çalışma Ödeneği	526	448	1.031	12,4